

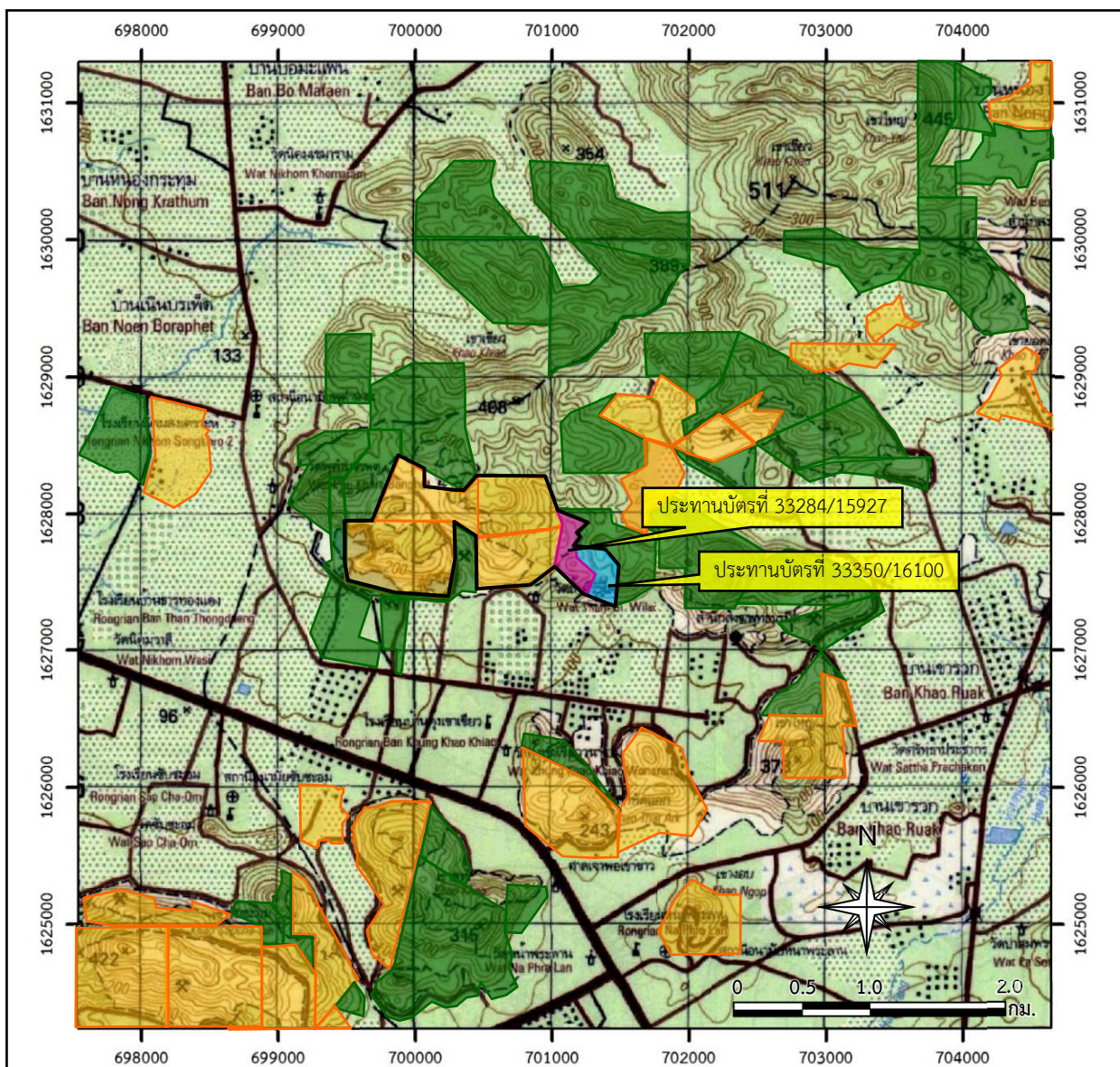
บทที่ 1  
บทนำ

## 1.1 ความเป็นมาของการจัดทำรายงาน





บริษัท ส.ศิลาทอง สระบุรี จำกัด ได้เสนอรายงานการประเมินผลกระทบสิ่งแวดล้อม (ชื่อเดิมรายงานการวิเคราะห์ผลกระทบสิ่งแวดล้อม) โครงการเหมืองแร่หินอุตสาหกรรมชนิดหินปูน (เพื่อทำปูนขาว) ของบริษัท ส.ศิลาทอง สระบุรี จำกัด คำขอประทานบัตรที่ 7/2549 ตั้งอยู่ที่ ตำบลหน้าพระลาน อำเภอเฉลิมพระเกียรติ จังหวัดสระบุรี โดยได้รับความเห็นชอบต่อรายงานดังกล่าวในการประชุมครั้งที่ 20/2553 เมื่อวันที่ 22 กรกฎาคม 2553 ต่อมาคำขอประทานบัตรที่ 7/2549 ได้รับอนุญาตเป็นประทานบัตรที่ 33284/15927 ตั้งแต่วันที่ 22 ธันวาคม 2553 ถึงวันที่ 21 ธันวาคม 2563 รวมอายุประทานบัตร 10 ปี (เอกสารแนบ 1)

จากนั้นบริษัทฯ ได้ยื่นคำขอประทานบัตรที่ 11/2555 โดยดำเนินโครงการร่วมแผนผังโครงการทำเหมืองเดียวกันกับประทานบัตรที่ 33284/15927 และเสนอรายงานการประเมินผลกระทบสิ่งแวดล้อม โครงการเหมืองแร่หินอุตสาหกรรมชนิดหินปูน (เพื่อทำปูนขาว) ของบริษัท ส.ศิลาทอง สระบุรี จำกัด คำขอประทานบัตรที่ 11/2555 ร่วมแผนผังโครงการทำเหมืองเดียวกันกับประทานบัตรที่ 33284/15927 ตั้งอยู่ที่ ตำบลหน้าพระลาน อำเภอเฉลิมพระเกียรติ จังหวัดสระบุรี (รูปที่ 1.1-1) โดยคณะกรรมการผู้ชำนาญการพิจารณารายงานการวิเคราะห์ผลกระทบสิ่งแวดล้อม (คชก.) โครงการเหมืองแร่ มีมติเห็นชอบในการประชุมครั้งที่ 6/2557 เมื่อวันที่ 8 เมษายน 2557 สำนักงานนโยบายและแผนทรัพยากรธรรมชาติและสิ่งแวดล้อม แจ้งผลการพิจารณารายงานการประเมินผลกระทบสิ่งแวดล้อมของโครงการดังกล่าวตามหนังสือที่ ทส 1009.2/5262 ลงวันที่ 15 พฤษภาคม 2557 ดังเอกสารแนบ 2 ต่อมาคำขอประทานบัตรที่ 11/2555 ได้รับอนุญาตเป็นประทานบัตรที่ 33350/16100 ตั้งแต่วันที่ 26 กันยายน 2557 ถึงวันที่ 25 กันยายน 2567 รวมอายุประทานบัตร 10 ปี ดังเอกสารแนบ 1

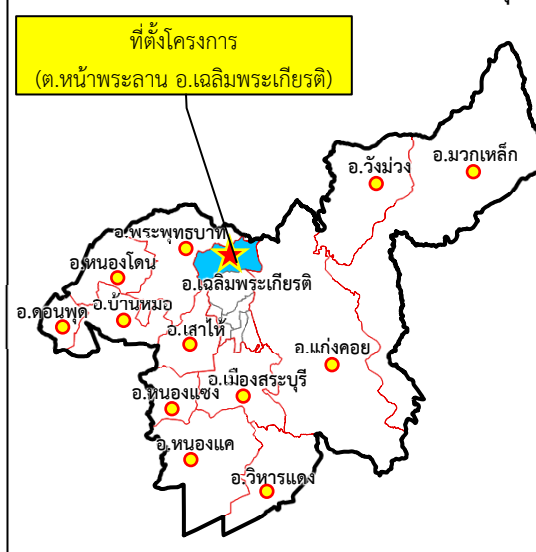
เนื่องจากอายุประทานบัตรใกล้หมดลง บริษัท ส.ศิลาทอง สระบุรี จำกัด จึงได้ยื่นคำขอต่ออายุประทานบัตรที่ 1/2561 (ประทานบัตรที่ 33284/15927) และคำขอต่ออายุประทานบัตรที่ 1/2562 (ประทานบัตรที่ 33350/16100) พร้อมทั้งได้เสนอรายงานการศึกษาผลกระทบสิ่งแวดล้อมและมาตรการป้องกันแก้ไขประกอบการต่ออายุประทานบัตรให้กรมอุตสาหกรรมพื้นฐานและการเหมืองแร่พิจารณา โดยกรมอุตสาหกรรมพื้นฐานและการเหมืองแร่ พิจารณาให้ความเห็นชอบต่อรายงานฯ และกำหนดให้โครงการจะต้องปฏิบัติตามมาตรการป้องกันและแก้ไขผลกระทบสิ่งแวดล้อมและมาตรการติดตามตรวจสอบผลกระทบสิ่งแวดล้อมที่กำหนดไว้เดิมในการขออนุญาตประทานบัตร และมาตรการป้องกันและแก้ไขผลกระทบสิ่งแวดล้อมที่กำหนดเพิ่มเติม ตามหนังสือที่ อก 0506/5583 ลงวันที่ 23 ธันวาคม 2562 ดังเอกสารแนบ 2 จากนั้นประทานบัตรที่ 33284/15927 ได้รับอนุญาตให้ต่ออายุประทานบัตรไปอีก 15 ปี ตั้งแต่วันที่ 22 ธันวาคม 2563 ถึงวันที่ 21 ธันวาคม 2578 รวมเป็น 25 ปี และประทานบัตรที่ 33350/16100 ได้รับอนุญาตให้ต่ออายุประทานบัตรไปอีก 15 ปี ตั้งแต่วันที่ 26 กันยายน 2567 ถึงวันที่ 25 กันยายน 2582 รวมเป็น 25 ปี (เอกสารแนบ 1)



สัญลักษณ์ :

-  พื้นที่โครงการ (ประทานบัตรที่ 33350/16100 และประทานบัตรที่ 33284/15927 ของบริษัท ส.ศิลาทอง สระบุรี จำกัด)
-  พื้นที่ประทานบัตรข้างเคียง
-  พื้นที่คำขอประทานบัตรข้างเคียง
-  ขอบเขตพื้นที่ร่วมแผนผังโครงการทำเหมืองเดียวกัน

แผนที่จังหวัดสระบุรี



ที่มา : กรมแผนที่ทหาร (2543) และข้อมูลสารสนเทศภูมิศาสตร์ของกรมอุตุนิยมวิทยาพื้นฐานและการเหมืองแร่ ([www.dpim.go.th](http://www.dpim.go.th), ธันวาคม 2567)

รูปที่ 1.1-1

ที่ตั้งพื้นที่โครงการ

ต่อมาโครงการได้ขออนุญาตเปลี่ยนแปลงแผนผังโครงการ โดยขอทำเหมืองร่วมแผนผังโครงการทำเหมืองเดียวกันจำนวน 6 แปลง (รูปที่ 1.1-1) ได้แก่

- (1) ประทานบัตรที่ 33284/159270 ของบริษัท ส.ศิลาทอง สระบุรี จำกัด
- (2) ประทานบัตรที่ 33350/16100 ของบริษัท ส.ศิลาทอง สระบุรี จำกัด
- (3) ประทานบัตรที่ 32489/16114 ของห้างหุ้นส่วนจำกัด โชคชัยศิลา
- (4) ประทานบัตรที่ 28610/16459 ของห้างหุ้นส่วนจำกัด กลุ่มหน้าพระลานเหมืองหิน
- (5) ประทานบัตรที่ 28609/16501 ของห้างหุ้นส่วนจำกัด เขาใหญ่อุตสาหกรรม
- (6) ประทานบัตรที่ 19989/15865 ของบริษัท ศิลาสานนท์ จำกัด

กรมอุตสาหกรรมพื้นฐานและการเหมืองแร่ พิจารณออนุญาตให้เปลี่ยนแปลงแผนผังโครงการทำเหมือง และให้ร่วมแผนผังโครงการทำเหมือง โดยให้ปฏิบัติตามมาตรการป้องกันและแก้ไขผลกระทบสิ่งแวดล้อมที่กำหนดเพิ่มเติม ตามหนังสือที่ ออก 0506/2877 ลงวันที่ 15 สิงหาคม 2565 (เอกสารแนบ 3)

บริษัท ส.ศิลาทอง สระบุรี จำกัด จึงมอบหมายให้บริษัท เอ บี อี เอ็น เอ็นจิเนียริ่ง คอนซัลแตนท์ จำกัด ดำเนินการจัดทำรายงานผลการปฏิบัติตามมาตรการป้องกันและแก้ไขผลกระทบสิ่งแวดล้อมและมาตรการติดตามตรวจสอบผลกระทบสิ่งแวดล้อม เพื่อเสนอหน่วยงานที่เกี่ยวข้อง

## 1.2 รายละเอียดของโครงการโดยสังเขป

1. ชื่อโครงการ โครงการเหมือนแร่หินอุตสาหกรรมชนิดหินปูน (เพื่อทำปูนขาว)  
ประธานบัตรที่ 33350/16100 ร่วมแผนผังโครงการทำเหมือนกัน  
กับประธานบัตรที่ 33284/15927
2. สถานที่ตั้ง ตำบลหน้าพระลาน อำเภอลำลูกเกด จังหวัดสระบุรี
3. ชื่อเจ้าของโครงการ บริษัท ส.ศิลาทอง สระบุรี จำกัด
4. สถานที่ติดต่อ เลขที่ 138 หมู่ที่ 3 ตำบลหน้าพระลาน อำเภอลำลูกเกด จังหวัดสระบุรี 18240  
โทรศัพท์ : 0-3633-4543 โทรสาร : 0-3633-4544  
Email : s.silathong\_saraburi@hotmail.com
5. จัดทำโดย บริษัท เอ บี อี เอ็น เอ็นจิเนียริ่ง คอนซัลแตนท์ จำกัด
6. โครงการได้รับความเห็นชอบในรายงานการประเมินผลกระทบสิ่งแวดล้อม เมื่อมีการประชุม  
คณะกรรมการผู้ชำนาญการฯ ครั้งที่ 20/2553 เมื่อวันที่ 22 กรกฎาคม  
2553 (ประธานบัตรที่ 33284/15927) และในการประชุมครั้งที่ 6/2557  
เมื่อวันที่ 8 เมษายน 2557 (ประธานบัตรที่ 33350/16100)

7. โครงการได้รับอนุญาต ประทานบัตรที่ 33284/15927 ตั้งแต่วันที่ 22 ธันวาคม 2553 ถึงวันที่ 21 ธันวาคม 2563 ได้รับอนุญาตให้ต่ออายุตั้งแต่ วันที่ 22 ธันวาคม 2563 ถึงวันที่ 21 ธันวาคม 2578  
    ประทานบัตรที่ 33350/16100 วันที่ 26 กันยายน 2557 ถึงวันที่ 25 กันยายน 2567 ได้รับอนุญาตให้ต่ออายุ ตั้งแต่วันที่ 26 กันยายน 2567 ถึงวันที่ 25 กันยายน 2582
8. โครงการได้นำเสนอรายงานผลการปฏิบัติตามมาตรการฯ ครั้งล่าสุดเมื่อเดือนกรกฎาคม 2567

### 1.3 รายละเอียดโครงการ

#### 1.3.1 ลักษณะ/ประเภทโครงการ

โครงการนี้เป็นการทำเหมืองชนิดแร่หินอุตสาหกรรมชนิดหินปูน (เพื่อทำปูนขาว) เป็นการทำเหมืองโดยวิธีเหมืองหาบ พื้นที่โครงการ ตั้งอยู่บนไหล่เขาด้านทิศตะวันตกเฉียงใต้ของเทือกเขาเขียว ซึ่งมีลักษณะการวางตัวของภูเขาอยู่ในแนวตะวันตกเฉียงเหนือ-ตะวันออกเฉียงใต้ ความสูงเฉลี่ยประมาณ 300 ม.(รทก.) พื้นที่ราบโดยรอบมีความสูงเฉลี่ย 100 ม.(รทก.) จุดสูงสุดอยู่บริเวณด้านทิศเหนือของเทือกเขาหินปูนมีความสูง 408 ม.(รทก.) ปัจจุบันโครงการได้ดำเนินกิจกรรมทำเหมืองแล้ว โดยการทำเหมืองของโครงการมีการใช้วัตถุระเบิดซึ่งภายในพื้นที่โครงการมีแนวถนนตัดผ่านภายในพื้นที่เพื่อเข้าสู่แปลงประทานบัตร สำหรับขนส่งแร่ของโครงการโดยไม่มีราษฎรใช้ประโยชน์จากแนวถนนดังกล่าวแต่อย่างใด

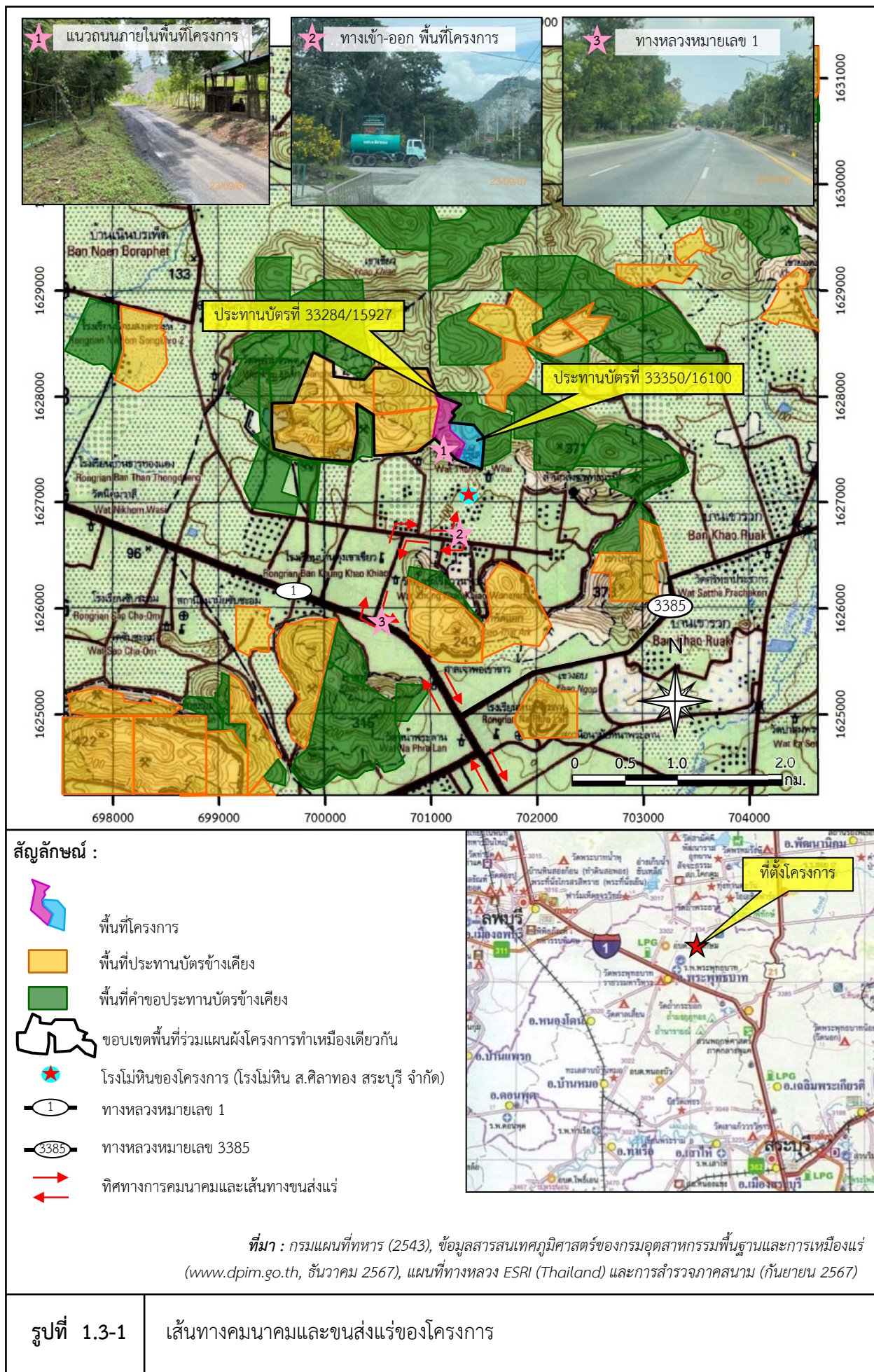
#### 1.3.2 ขนาดพื้นที่โครงการ/ระยะทาง

พื้นที่โครงการประกอบด้วยประทานบัตรที่ 33284/15927 มีเนื้อที่ 53-3-02 ไร่ และประทานบัตรที่ 33350/16100 มีเนื้อที่ 45-0-03 ไร่ การเข้าถึงพื้นที่โครงการเริ่มต้นเดินทางจากที่ว่าการอำเภอเมืองจังหวัดสระบุรีใช้ทางหลวงหมายเลข 1 ถนนพหลโยธินไปทางทิศเหนือ แล้วแยกซ้ายไปทางจังหวัดลพบุรี ถึงตำบลหน้าพระลาน ระยะทางประมาณ 20 กม. จากนั้นแยกขวาไปตามเส้นทางประมาณ 2 กม. ผ่านโรงโม่หินของบริษัท ส.ศิลาทอง สระบุรี จำกัด ไปทางทิศเหนือจะถึงที่ตั้งของโครงการ รวมระยะทางทั้งสิ้นประมาณ 22 กม. (รูปที่ 1.3-1)

#### 1.3.3 กิจกรรมในโครงการ

##### 1) การทำเหมืองแร่

การทำเหมืองของโครงการเป็นการทำเหมืองหาบ โดยตามแผนผังฉบับที่กรมอุตสาหกรรมพื้นฐานและการเหมืองแร่อนุญาตให้เปลี่ยนแปลงและร่วมแผนผังกับประทานบัตรแปลงข้างเคียง ได้ออกแบบลักษณะหน้าเหมืองเป็นขั้นบันได มีความสูงประมาณ 5 ม. และความกว้างของแต่ละขั้นไม่น้อยกว่า 5 ม. ความลาดชันรวมของหน้าเหมืองไม่เกิน 45 องศา



## 2) การแต่งแร่

แร่หินปูนจากหน้าเหมืองจะนำไปยังโรงโม่หินของโครงการที่อยู่ทางด้านทิศใต้โดยจะถูกลำเลียงด้วยรถบรรทุกเทท้ายเข้าสู่ผู้รับหินใหญ่ ผ่านปากโม่แรก ผ่านตะแกรงคัดแยกขนาด เข้าสู่ขบวนการบดย่อยแร่ให้ได้ขนาดตามต้องการ และลำเลียงผ่านระบบสายพานลำเลียงเข้าสู่กระบวนการเก็บกองและขนย้ายต่อไป

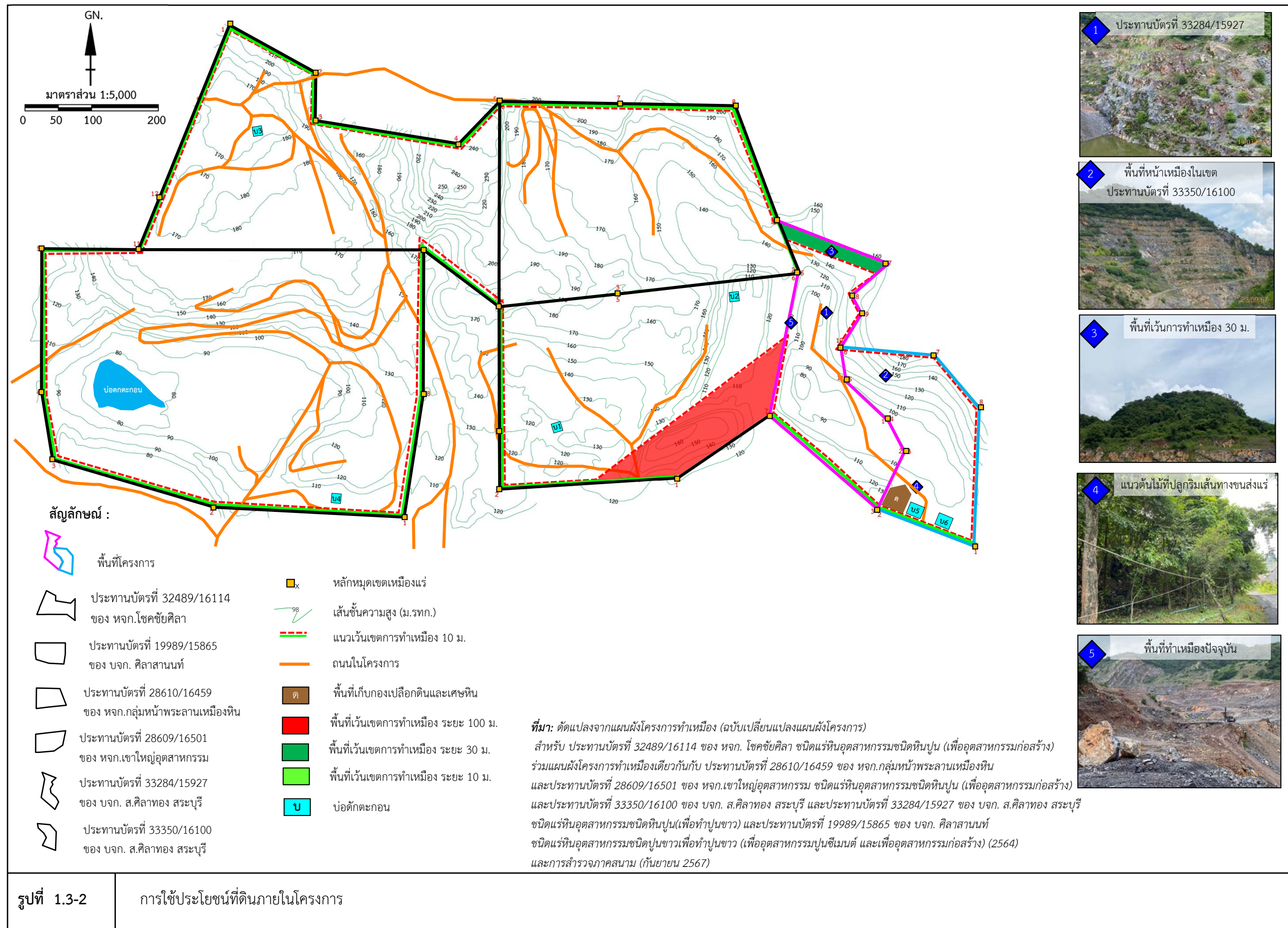
### 1.3.4 พื้นที่และลักษณะการใช้ประโยชน์ที่ดินโดยรอบ

1) การใช้ประโยชน์ที่ดินภายในโครงการ หน้าเหมืองปัจจุบันของประทานบัตรที่ 33284/15927 อยู่บริเวณทางด้านทิศตะวันตก มีการเปิดหน้าเหมืองขยายออกไปจนสุดแนวขอบเขตการทำเหมือง สำหรับพื้นที่ที่ผ่านการทำเหมืองทางโครงการได้รับให้มีลักษณะเป็นชั้นบันได ที่จุดต่ำสุดของพื้นที่หน้าเหมืองมีบ่อรองรับน้ำที่ระบายจากพื้นที่ทำเหมืองซึ่งจะระเหยแห้งเองโดยไม่มีการระบายออกสู่ภายนอก และโครงการยังคงเว้นไม่ทำเหมืองระยะ 10 เมตร (ม.) ทางด้านทิศตะวันออก ทิศใต้ และทางทิศเหนือในระยะ 30 ม. ส่วนประทานบัตรที่ 33350/16100 ได้มีการเปิดหน้าเหมืองบริเวณทิศเหนือของประทานบัตร และมีลักษณะเป็นชั้นบันได ถนนภายในพื้นที่โครงการอยู่ในแนวเหนือ-ใต้ ใช้ในการลำเลียงแร่เข้าสู่โรงโม่หิน ซึ่งตั้งอยู่ภายนอกโครงการ แสดงดังรูปที่ 1.3-2

2) การใช้ประโยชน์ที่ดินโดยรอบโครงการ ด้านทิศใต้ติดกับโรงโม่หินของโครงการ ด้านทิศตะวันตกติดประทานบัตรที่ 28609/16501 ของห้างหุ้นส่วนจำกัด เขาใหญ่อุตสาหกรรม ด้านทิศเหนือและทิศตะวันออกติดพื้นที่คำขอประทานบัตรที่ 6/2557 ของบริษัท จิระภัทรสโตน 2010 จำกัด ดังรูปที่ 1.3-3

### 1.4 แผนการดำเนินการตามมาตรการป้องกันและแก้ไขผลกระทบสิ่งแวดล้อมและมาตรการติดตามตรวจสอบผลกระทบสิ่งแวดล้อม

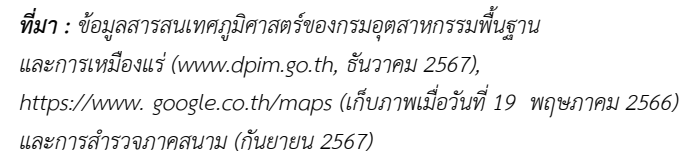
จากมาตรการป้องกันและแก้ไขผลกระทบสิ่งแวดล้อมและมาตรการติดตามตรวจสอบผลกระทบสิ่งแวดล้อมของโครงการ ตามหนังสือที่ ทส 1009.2/5261 ลงวันที่ 15 พฤษภาคม 2557 มาตรการป้องกันและแก้ไขผลกระทบสิ่งแวดล้อมและมาตรการติดตามตรวจสอบผลกระทบสิ่งแวดล้อมที่กำหนดในการอนุญาตต่ออายุประทานบัตร ตามหนังสือที่ อก 0506/5583 ลงวันที่ 23 ธันวาคม 2562 และมาตรการป้องกันและแก้ไขผลกระทบสิ่งแวดล้อม สำหรับการขอเปลี่ยนแปลงแผนผังโครงการทำเหมืองตามหนังสือ ที่ อก 0506/2877 ลงวันที่ 15 สิงหาคม 2565 สรุปแผนการติดตามตรวจสอบผลกระทบสิ่งแวดล้อม แผนการตรวจสอบการปฏิบัติตามมาตรการฯ และแผนการจัดส่งรายงานผลการปฏิบัติตามมาตรการฯ ของโครงการ ดังตารางที่ 1.4-1



รูปที่ 1.3-2

การใช้ประโยชน์ที่ดินภายในโครงการ

MM-C09



ตารางที่ 1.4-1 แผนการดำเนินการตามมาตรการป้องกันและแก้ไขผลกระทบสิ่งแวดล้อมและมาตรการติดตามตรวจสอบผลกระทบสิ่งแวดล้อมของโครงการ

การดำเนินงาน	ดัชนีที่ตรวจวัด	เดือนที่ดำเนินการ											
		ม.ค.	ก.พ.	มี.ค.	เม.ย.	พ.ค.	มิ.ย.	ก.ค.	ส.ค.	ก.ย.	ต.ค.	พ.ย.	ธ.ค.
<b>1. การติดตามตรวจสอบผลกระทบสิ่งแวดล้อม</b> <b>1.1 คุณภาพอากาศ</b> จำนวน 4 จุด ได้แก่ - โรงโม่หินของบริษัท ส.ศิลาทอง สระบุรี จำกัด - วัดถ้ำศรีวิไล - วัดถ้ำวิมานแก้ว - โรงเรียนบ้านคู้เขาเขียว	- ฝุ่นละอองรวม (TSP) - ฝุ่นละอองขนาดเล็กไม่เกิน 10 ไมครอน (PM-10) - ความเร็วและทิศทางลม (WS/WD)												
<b>1.2 ความทึบแสง</b> จำนวน 1 จุด คือ - โรงโม่หินของบริษัท ส.ศิลาทอง สระบุรี จำกัด	- ความทึบแสง (Opacity)												
<b>1.3 ระดับเสียง</b> จำนวน 4 จุด ได้แก่ - โรงโม่หินของบริษัท ส.ศิลาทอง สระบุรี จำกัด - วัดถ้ำศรีวิไล - วัดถ้ำวิมานแก้ว - โรงเรียนบ้านคู้เขาเขียว	- ระดับเสียงเฉลี่ย 1 ชั่วโมง ( $L_{eq\ 1\ hr}$ ) - ระดับเสียงเฉลี่ย 24 ชั่วโมง ( $L_{eq\ 24\ hr}$ ) - ระดับเสียงสูงสุด ( $L_{max}$ )												
<b>1.4 ความสั่นสะเทือน</b> จำนวน 3 จุด ได้แก่ - ขอบแปลงประทานบัตรทางด้านทิศตะวันตก ใกล้หุมด 5 - วัดถ้ำศรีวิไล - วัดถ้ำวิมานแก้ว	- ความถี่ (Frequency, Hz) - ความเร็วของอนุภาค (Peak Particle Velocity) - การขจัด (Displacement)												

## ตารางที่ 1.4-1 (ต่อ)

การดำเนินงาน	ดัชนีที่ตรวจวัด	เดือนที่ดำเนินการ											
		ม.ค.	ก.พ.	มี.ค.	เม.ย.	พ.ค.	มิ.ย.	ก.ค.	ส.ค.	ก.ย.	ต.ค.	พ.ย.	ธ.ค.
1.5 คุณภาพน้ำผิวดิน จำนวน 1 จุด คือ ชุมเหมืองปัสุดท้าย	- ค่าการนำไฟฟ้า (Electrical Conductivity) - ค่าความเป็นกรด-ด่าง (pH) - ปริมาณสารทั้งหมดที่ละลายได้ (Total Dissolved Solids) - ปริมาณสารแขวนลอยรวม (Total Suspended Solids)												
1.6 ตะกอนท้องน้ำ จำนวน 1 จุด คือ ชุมเหมืองปัสุดท้าย	- สารหนู - ตะกั่ว - แคดเมียม -ปรอท												
1.7 คุณภาพน้ำใต้ดิน จำนวน 2 จุด ได้แก่ - บ่อบาดาลโรงโม่หินของบริษัท ส. ศิลาทอง สระบุรี จำกัด - น้ำประปาบาดาลวัดถ้ำศรีวิไล	- ความเป็นกรด-ด่าง (pH) - ปริมาณสารแขวนลอยรวม (Total Suspended Solids) - ปริมาณสารทั้งหมดที่ละลายได้ (Total Dissolved Solids) - ความกระด้างทั้งหมด (Total Hardness) - ความขุ่น (Turbidity) - ปริมาณเหล็กรวม (Total Iron) - ปริมาณซัลเฟต (Sulphate) - ระดับน้ำใต้ดิน												
1.8 การสำรวจสภาพเศรษฐกิจ-สังคม จำนวน 2 ชุมชน ได้แก่ - กลุ่มบ้านเรือนราษฎรใกล้เคียง พื้นที่โครงการในรัศมี 0.5 กม. - บ้านคู้เขาเขียว หมู่ที่ 3	- ความคิดเห็นต่อโครงการ - ปัญหาที่เกิดจากโครงการ - ความวิตกกังวลเกี่ยวกับการทำเหมือง												

ตารางที่ 1.4-1 (ต่อ)

การดำเนินงาน	ดัชนีที่ตรวจวัด	เดือนที่ดำเนินการ											
		ม.ค.	ก.พ.	มี.ค.	เม.ย.	พ.ค.	มิ.ย.	ก.ค.	ส.ค.	ก.ย.	ต.ค.	พ.ย.	ธ.ค.
1.9 การตรวจสอบโครงสร้างวัด - วัดถ้ำศรีวิไลและวัดถ้ำวิมานแก้ว	- โครงสร้างการเกิดรอยร้าวบริเวณวัดถ้ำ					—						—	
1.10 สาธารณสุขอาชีวอนามัยและความปลอดภัย โดยการตรวจสอบสภาพพนักงาน	- สมรรถภาพการได้ยิน - สมรรถภาพปอด - โรคเกี่ยวกับระบบทางเดินหายใจ	—	—										
2. การตรวจสอบการปฏิบัติตามมาตรการฯ	- การดำเนินการในช่วงเดือนมกราคม-มิถุนายน - การดำเนินการในช่วงเดือนกรกฎาคม-ธันวาคม						■						■
3. การจัดส่งรายงาน	- รายงานผลการดำเนินการในรอบเดือนมกราคม-มิถุนายน	จัดส่ง ม.ค. ของปีต่อไป											
	- รายงานผลการดำเนินการในรอบเดือนกรกฎาคม-ธันวาคม	◆						◆					

หมายเหตุ : — การติดตามตรวจผลกระทบสิ่งแวดล้อม

■ การตรวจสอบการปฏิบัติตามมาตรการฯ

◆ การจัดส่งรายงาน